

## LEGGEANVISNING - BARCLICK

**VIKTIG!** Gulvet skal nøye kontrolleres før montering, montert gulv med synlige feil/skader erstattes ikke!

**VIKTIGT!** Kontrollera golvet noggrant innan montering, monterat golv med synliga defekter/skador ersätts inte!

### N

Les denne leggeanvisningen nøye før du begynner arbeidet.

- La pakkene ligge uåpnede innendørs i 48 timer før montering.
- Arbeider som kan tilføre fuktighet (eks støping og maling) skal være avsluttet før montering.
- Undergulvet må være plant og tørt, maks ujevnheter på 3 mm over 2 m
- Parketten er best egnet å ligge i et klima med 18-22 °C og relativ fuktighet på 35-65 %.
- Ved undergulv av betong og mot bakken må det alltid brukes fuktspærre under parketten.
- Legg gulvet i rommets lengderetning, hvis rommet er kvadratisk legg gulvet i samme retning som lyset faller inn.
- Gulvet kan være maks 8 m bredt og 20 m langt.
- Ved større rom og asymmetrisk overflate skal det monteres ekspansjonsfuger.
- Åpne gjerne 3 pakker om gangen, slik at du kan mikse og matche bord
- Før og under monteringen må du kontrollere bordenes tilstand. Bord med feil eller mangler skal byttes hos forhandler.
- Pakkene kan inneholde korte bord som du skal kunne bruke som startbord.
- Planlegg monteringen slik at første og siste rad ikke blir smalere enn 75 mm.
- Kapp vekk fjæra på bordene i første rad, og legg denne siden mot veggen.
- Husk 10 mm avstand til vegg og andre faste punkter.
- Vinkle bordene inn i lengdeskjøten med ca 5 mm avstand i kortenden.
- Endeskjøtene låses ved at bordene slås sammen med hammer og slagkloss.
- Pass på at endeskjøter i inntilliggende rader ikke er nærmere enn 50 cm for lange bord (>1,5 m) og 30 cm for korte bord (<1,5 m).
- Biten som kappes vekk i enden av en rad brukes som startbord i neste rad, forutsatt at den er lengre enn hhv 50 og 30 cm.
- Parketten er egnet å legges på gulvvarme, forutsatt at det alltid brukes fuktspærre, at varmen er maks 60 W/m<sup>2</sup> og at temperaturen aldri overstiger 27 °C i overflaten.
- Vær forsiktig ved bruk av teppe i kombinasjon med gulvvarme.
- Ikke monter kjøkkeninnredning, lettvegger eller andre faste installasjoner oppå parketten.
- Gulvet kan også limes til undergulvet. Bruk polyuretan-/enkomponentlim eller syntetisk lim iht limproducentens anvisninger.
- Til restaurering og oppussing av lakkerte gulv anbefaler vi polyuretanlakk iht. lakkproducentens anvisninger.
- Det anbefales at overflaten, etter monteringen av oljede gulvbord, beskyttes ved å påføre et ekstra oljelag.
- Periodisk og regelmessig vedlikehold av oljede gulv fjerner de små sporene etter daglig bruk.
- Bruk tilstrekkelig med matter i inngangspartier og fjern søl umiddelbart.
- Bord- og stolben og andre møbler bør dekkes med filtknøtter.
- Daglig rengjøring bør utføres med støvsuger eller tørrmopp, ved flekker bruk en godt oppvridd klut evt. tilsatt rengjøringsmiddel for parkett.

### S

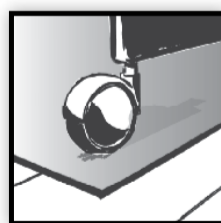
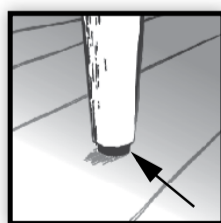
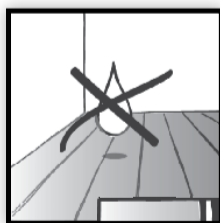
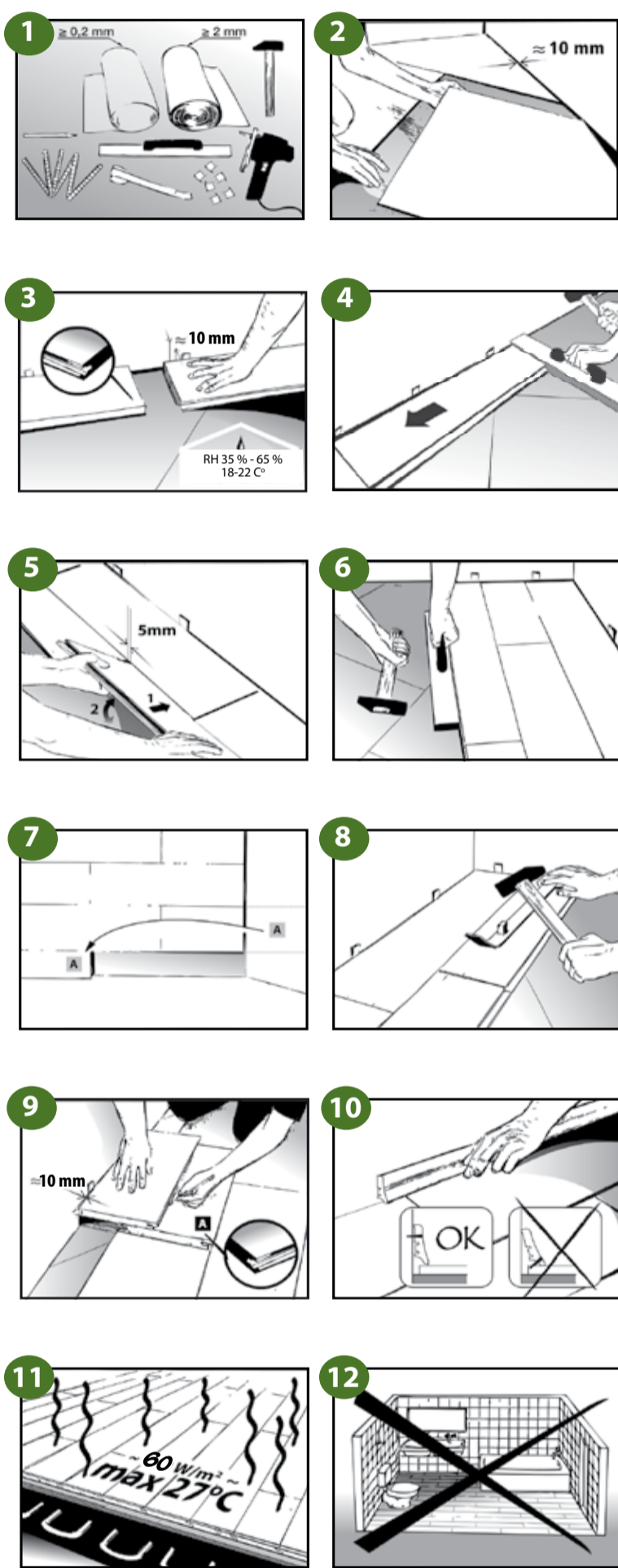
Läs denna lägganvisning noggrant innan du påbörjar arbetet.

- Låt paketen ligga oöppnade inomhus i 48 timmar innan montering.
- Arbete som kan tillföra fuktighet (t.ex støping och målning) ska vara avslutade innan montering.
- Undergolvet ska vara plant och rent, max ojämnheter på 3 mm över 2 m.
- Parketten trivs bäst vid en temperatur på 18-22 °C och en relativ fuktighet på 35-65 %.
- Vid undergulv av betong och mot mark måste det alltid användas fuktspärr under parketten.
- Lägg golvet i rummets längdriktning, om rummet är kvadratisk lägg golvet i samma riktning som ljuset faller in.
- Golvet kan monteras med en maxbredd på 8 m och en längd på max 20 m.
- I större rum och vid asymmetrisk golvyta ska det monteras expansionsfog.
- Öppna gärna 3 paket åt gången, så att du kan mixa och matcha brädor
- Innan och under monteringen måste du kontrollera brädornas tillstånd. Brädor med fel eller brister ska bytas hos återförsäljaren.
- Paketen kan innehålla korta brädor som du ska kunna använda som startbrädor.
- Planera monteringen så att första och sista rad inte blir smalare än 75 mm.
- Kapa bort fjädern på brädorna i första raden, och lägg denna sidan mot väggen.
- Kom ihåg 10 mm avstånd till vägg och andra fasta punkter.
- Vinkla brädorna i nästa rad in i långsidan med ca 5 mm avstånd i kortskarven.
- Kortskarven blir låst när brädorna slås ihop med hammare och slagkloss.
- Försäkra dig om att ändskarvar i inntilliggande rader inte är närmre än 50 cm för långa brädor (>1,5 m) och 30 cm för korta brädor (<1,5 m).
- Biten som kapas bort i slutet av en rad används som startbräda i nästa rad, förutsatt att den är längre än 50 respektive 30 cm.
- Parketten är ämnad att monteras på gulvvarme, under förutsättning att det alltid används fuktspärr, att varmen är max 60 W/m<sup>2</sup> och att temperaturen aldrig overstiger 27 °C i ytan.
- Var försiktig med bruk av mattor i kombination med gulvvarme.
- Montera inte köksinredning, lättväggar eller andra fasta installationer på parketten.
- Golvet kan även limmas på undergolvet. Använd polyuretan-/enkomponentslim eller syntetisk lim enligt limproducentens instruktioner.
- Vid omlackning av golv rekommenderar vi polyuretanlack enligt lackproducentens instruktioner.
- Efter montering av oljat golv rekommenderas att golvet behandlas med ett extra lager olja.
- Regelbundet underhåll av oljade golv tar bort de små spåren av dagligt bruk.
- Använd mattor i inngangspartier och ta bort spill omedelbart.
- Bord- och stolsben samt andra möbler bör skyddas med möbeltassar.
- Daglig rengjøring bör utföras med dammsugare eller tørrmopp. Vid fläckar används en lätt fuktad mopp, ev. med tilsatt rengjøringsmedel rekommenderat for parkettgolv.

## LEGGEANVISNING - BARCLICK

**VIKTIG!** Gulvet skal nøye kontrolleres før montering, montert gulv med synlige feil/skader erstattes ikke!

**VIKTIGT!** Kontrollera golvet noggrant innan montering, monterat golv med synliga defekter/skador ersätts inte!



Garantibestemmelser/ garantibestemmelser  
se sagaparkett.no

2015 - 1

<p>09 Manufactured for RBI Interiør, Ringvoll, N-1827 Hobøl BK1, BK2, BK6, BK8, BK9, BKW, BC1 BPL 3W 01/05/2013 EN 14342:2005 + A1:2008</p>	Brannavvisende egenskaper	Standard: EN 13501-1:2007	D <sub>s1</sub> -S <sub>1</sub> C <sub>s1</sub> -S <sub>1</sub> (professional)
	Reaktion på eld:		
Gjennomsnittlig min. densitet			500 kg/m <sup>3</sup>
Minste medeldensitet:			10 mm
Min. tykkelse / Tjocklek:			E - 1
Utslipp av formaldehyd:	Standard: EN - 717/1:2006		
Utslipp av formaldehyd:	Standard: CEN/TR - 14823:2003		≤5 ppm
Utslipp av pentaklorofenol	Standard: CEN/TS - 15676:2007		USRV 100 USRV 62 (professional)
Utslipp av pentaklorofenol:	Standard: EN-12524:2003		0,14W/m <sup>2</sup> K
Glatthet / Halkmotstand:	Standard: EN 350-2:2000		NPD
Varmeledende egenskaper			
Varmeledning:			
Biologisk holdbarhet			
Biologisk holdbarhet:			

Leverandør adresse: RBI Interiør as, Ringvoll, 1827 Hobøl • Tlf. 815 68 545 • www.rbi.no