

# Verarbeitungs- anleitung



## PVC & chlorfreie (Life) Weichsockelleisten

Zur Montage benötigen Sie:



Gummi-  
hammer



Döllken Sockel-  
leistenschere



UZIN Toptac  
(nur optional)



Easy-Scooter  
(nur optional)



## Döllken Profiles

SURTECO GROUP

# Materialeigenschaften

## Life Version

- besteht aus einem Polymer auf Polyolefinbasis, frei von toxischen Stoffen
- enthält keine Lösungsmittel, Weichmacher, Chlor bzw. andere Halogene, keine Schwermetalle wie z.B. Blei, Cadmium o.ä.
- Material ist vollkommen inert (geht keine chem. Reaktionen ein)
- **selbstklebende Variante („WLK“)**: lösemittelfreies Spezial-Klebesystem „Pomur UZIN“ auf der Rückseite mit 1 mm Strukturtiefe
- „Pomur“ ermöglicht ein lösemittelfreies, schnelles und sauberes Verkleben der Profile im Innenbereich

## PVC Version

- besteht aus einem phthalatfreien Weich-PVC
- **selbstklebende Variante („WLK“)**: metallverstärktes Spezial-Verbundklebesystem „Remur UZIN“ auf Rückseite
- „Remur UZIN“ ermöglicht ein lösemittelfreies, schnelles und sauberes Verkleben der Sockelleisten im Innenbereich

## Lagerung und Transport

- Die Weichsockelleisten liegen gerollt in der Verpackung; ein Pappkern dient der Stabilisierung der Rolle.
- Die Rollen liegen auf Unterlagen, welche bei der Verlegung die Verschmutzung der Sockelleistenrolle vermeiden sollen.
- Sockelleistenrollen immer mit dieser Unterlage aus der Verpackung entnehmen.
- **Die Kartons sind flach zu lagern, nicht aufrecht stellen!**
- Bitte die Kartons vor ungleichmäßigem und hohem Druck geschützt lagern und transportieren.
- Max. Stapelhöhe 10 Kartons.



## Beachten Sie bitte zusätzlich folgende Hinweise:

Die genannten Verarbeitungshinweise entbinden den Verarbeiter nicht von eigenen Prüfungen hinsichtlich Eignung und Montageverhalten. In jedem Fall müssen vor der Verarbeitung eigene Klebetests vor Ort durchgeführt werden.

Bitte beachten Sie die Allgemeinen Hinweise zur Vor- und Nacharbeit, bevor Sie mit der Montage der Sockelleisten beginnen. Sie finden diese in der App oder in unserem Downloadcenter unter [www.doellken-profiles.com](http://www.doellken-profiles.com).



Es ist erforderlich, dass die Sockelleisten nach Anlieferung sofort überprüft werden. Nach Zuschnitt/Montage können Beanstandungen, welche vor Zuschnitt/Montage erkennbar vorlagen, nicht anerkannt werden.

... Schon gewusst? Der Easy-Scooter ermöglicht eine schnelle und stressfreie Verlegung der Weichleisten.



## Untergrund-Vorbereitung

- Untergrund muss eben trocken, hart, tragfähig, fett-, staub- und silikonfrei sein
- Tapeten müssen in einer vom Sockel deckenden Höhe geschnitten / entfernt werden
- Staub mit einem lösemittelfreien Grundierung (z. B. UZIN PE 260) binden
- Je nach Beschaffenheit der Wand: Unebenheiten mit einer geeigneten Spachtelmasse ausbessern
- Bodenbelag muss im Randbereich plan auf dem Untergrund verklebt sein

## Verfahrensweise bei der Montage

### Schneiden

Auf Länge zuschneiden mit der Döllken Sockelleistenschere oder einem Teppichmesser. **Weichsockelleisten müssen immer zug- und spannungsfrei verlegt werden.**

### Verarbeitung

- ① Profil mit Hilfe des einknickbaren Fußes am Boden aufstellen und an die Wand andrücken. Hierbei auf ein zug- und spannungsfreies Andrücken des Profils achten
- ② Je nach Befestigungsart: direkt vor der Verklebung der Weichsockelleisten, Abdeckpapier des Klebebandes entfernen

\* nur bei der normalen Weichleisten-Serie. Die WLK-Serie ist bereits mit einem Klebeband von UZIN ausgestattet.

- Bei der Verarbeitung der Profile mit einem Kontaktklebstoff sowie Klebebändern sind die Anweisungen des jeweiligen Herstellers zu beachten.
- Bitte nur Klebstoffe verwenden, welche für die jeweilige Materialvariante (PVC/LIFE) geeignet sind, gegebenenfalls anwendungstechnische Beratung einholen\*

#### **Unsere Empfehlung:**

- für die PVC-Variante: „UZIN Remur“
- für die Life-Variante: „UZIN Pomur“

- 3** Sockelleiste mit einem Gummihammer lückenlos anschlagen bzw. mit einem Tapetenroller fest anrollen

#### **Eckenbildung**

- Spannungen vermeiden: Weichsockelleiste bei Innen- bzw. Außenecken gut vorknicken
- 4** hierfür eignet sich das zusätzliche Hämmern mit einem Gummihammer auf die vorgeknickte Stelle

#### **Außenecken**

- **Nach dem Vorknicken:** ohne einschneiden, Weichleiste **zug- und spannungsfrei** um die Außenecke verlegen
- **Entfernung von auftretenden Spannungen und Weißbruch:** Knickbereich der Außenecke nach Befestigung des Profils mit einem Heißluftföhn leicht erwärmen
- **Wir empfehlen:** Lippe direkt auf den Boden mittels eines Tropfens Sekundenkleber zu befestigen

#### **Innenecken**

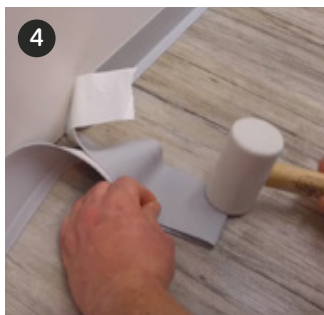
- 5** **Spannungen vermeiden:** Das Einschneiden des Fußes ist bei der Innenecke erforderlich. Hierfür wird der Fuß bis zur Knickstelle eingeschnitten.

Eine weitere Möglichkeit ist die Innen- sowie die Außenecken bei der Montage zu schneiden. Hierbei werden unnötige Zugkräfte auf die Verklebung vermieden. Durch dieses Zuschneiden können exakte Gehrungen an den Ecken gebildet werden. Wir empfehlen hier, die Stöße / Gehrungen mit einem Schweißbeil oder Kaltschweißmittel zu verschweißen.

#### **Zusammensetzung**

- Stöße, wenn möglich, in die Innenecken versetzen
- falls nicht möglich: Stöße mit einem Schweißbeil oder Kaltschweißmittel verschweißen

\* nur bei der normalen Weichleisten-Serie. Die WLK-Serie ist bereits mit einem Klebeband von UZIN ausgestattet.



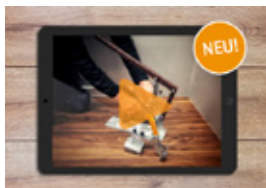
Wir empfehlen die Verarbeitung der selbstklebend ausgestatteten Weichsockelleisten aufgrund der Zeiteinsparung zu bevorzugen.

## Arbeits- und Umweltschutz

Das Produkt macht keine besonderen Arbeitsschutzmaßnahmen erforderlich. Aus arbeitshygienischen Gründen empfehlen wir das Essen, Trinken und Rauchen während der Verarbeitung dieses Produktes zu vermeiden. Für Kinder unzugänglich aufbewahren.

### Tipps vom Profi:

Weitere Tipps und Tricks finden Sie in unseren **neuen Verarbeitungsvideos** auf YouTube, in der Doellken-App oder unter: [www.doellken-profiles.com](http://www.doellken-profiles.com).



Mit dem Erscheinen dieser Ausgabe verlieren alle vorherigen ihre Gültigkeit.  
Stand: 15.03.2022

Haben Sie Fragen zum Produkt? Dann kontaktieren Sie uns einfach: Hotline: +49 3643/ 4170-222, über unsere App oder unter [www.doellken-profiles.com](http://www.doellken-profiles.com)

**Döllken Profiles GmbH**

Industriestraße 1

59199 Bönen

Follow us on   

T: +49 3643 4170 711

F: +49 3643 4170 330

[info@doellken-profiles.com](mailto:info@doellken-profiles.com)

[www.doellken-profiles.com](http://www.doellken-profiles.com)

# Installation instructions



for PVC & chlorine-free (Life)  
soft skirting

For the fitting you need:



Rubber-  
hammer



Döllken skirting  
scissor



UZIN Toptac  
(optional)



Easy-Scooter  
(optional)



## Döllken Profiles

SURTECO GROUP

## Material Properties

### Life Version

- Consists of a polyolefin-based polymer, free from toxic substances
- Contains no solvents, softeners, chlorines or other halogens and heavy metals such as lead, cadmium etc.
- material is totally inert (does not undergo any chemical reactions)
- **Self-adhesive version („WLK“)**: solvent-free special adhesive system “Pomur UZIN” on reverse with 1 mm Structure depth
- The Pomur enables solvent-free, quick and clean adhesion of the skirting indoors.

### PVC Version

- Consists of phthalate free soft PVC.
- **Self-adhesive version („WLK“)**: Metal-reinforced special adhesive system “Remur UZIN” on reverse.
- “Remur UZIN” enables solvent-free, quick and clean adhesion of the skirting indoors

## Storage and Transport

- Soft skirting should lie rolled up in the packaging; the paper core stabilises the roll.
- Complete rolls are packed on underlays, which helps to Avoid the skirting getting dirty when installing.
- Always take the skirting rolls out of the packaging with this underlay.
- **Boxes should be stored flat, not upright.**
- Store and transport the boxes away from zones of uneven and high pressure.
- Max. stacking height 10 boxes.



### Please note the following additional information:

The processing instructions do not release the workers from carrying out their own tests regarding suitability and installation behaviour. In any case, your own adhesive tests must be carried out on site before processing.



Please note the general instructions for preparation and post-treatment before you start installing the soft skirting. You can find them in the app or in our download center [www.doellken-profiles.com](http://www.doellken-profiles.com).



It is necessary that the skirtings are checked immediately after delivery. After cutting / assembly complaints, which were clearly visible before cutting / assembly can not be accepted.

Did you know? The Easy-Scooter allows a quick and stress-free laying of the soft skirtings.



## Floor surface preparation

- Floor surface must be evenly dry, hard, stable and free of fat, dust and silicon.
- Wallpaper must be cut off/ removed at the skirting height.
- Bind the dust with a commercial, solvent free precoat (e.g. UZIN PE 260).
- Depending on the condition of the wall: Repair unevenness with an appropriate filler.
- Flooring must be stuck down flat to the subfloor at the edges.

## Assembly procedure

**Cutting:** Cutting to length with the Döllken skirting scissors or a carpet knife. **Soft skirtings must always be laid without tension or draft.**

### Processing

- 1 Place the skirting on the floor using the foldable foot and press it against the wall. Make sure that the skirting is pressed down without tension and draft.
  - 2 Depending on the fixing method: directly before gluing the soft skirtings, remove the cover paper from the adhesive tape.
- When processing skirtings with a contact adhesive or tapes, the instructions of the respective manufacturer must be followed.

Please only use adhesives which are suitable for the relevant type of material (PVC/LIFE). If necessary obtain technical advice.\*

### Our recommendation:

- for PVC versions: „UZIN Remur“
- for Life versions: „UZIN Pomur“

3 Skirting must be hit with a rubber hammer all over or rolled with a wallpaper roller when being fixed to the soft skirting.

### Corner constructions

- Avoid tension: skirting must be pre-folded both on the inner and outer corners.
- 4 Additional hammering at the pre-folded site with a rubber hammer should help to avoid this.

### Outer corner

- **After the pre-folding:** without cutting the skirting is then to be laid in a **draft and tension free way** at the outer corners.
- **We recommend** gently warming the pre-folded site on the outer corner with a hot air gun after fixing the skirting. This can also help to avoid any tension and stress whitening that may arise.
- **We recommend** securing the lip directly to the floor using a drop of secondary adhesive.

### Inner corner

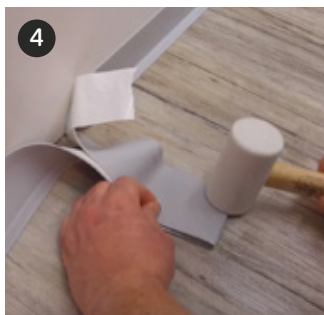
- 5 It is necessary to cut the foot at the inner corner in order **to avoid any tension**. A cut is to be made from the foot to the fold site for this purpose.

Another possibility is to cut the inside and outside corners during assembly. This can help to avoid unnecessary tensile forces on the adhesion. By cutting to size, exact mitres can be formed at the corners. Here we recommend welding the joints/bevels with a welding tool or a cold weld.

### Composition

- Shift the joints to the inner corners where possible.
- If that is not possible, the joints can be welded with a welding tool or a cold weld.

\* only in the normal WL series. The WLK series is already equipped with an adhesive tape from UZIN.

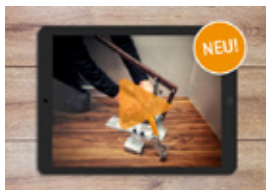


We recommend the self-adhesive soft skirtings in order to save time.

## Occupational safety and environmental protection

The product does not require any special occupational safety measures. For reasons of occupational hygiene, we recommend avoiding eating, drinking and smoking while processing this product. Keep out of reach of children.

- Tips by the professional:
- More tips and tricks can be found in our new processing videos on YouTube, in the Doellken app or via:
- [www.doellken-profiles.com](http://www.doellken-profiles.com).



Previous versions are no longer valid once this version is published.  
Version: 15.03.2022

Do you have any questions or problems? Feel free to contact us: Hotline: +49 3643/ 4170-222, via our app or via [www.doellken-profiles.com](http://www.doellken-profiles.com)

**Döllken Profiles GmbH**  
Industriestraße 1  
59199 Bönen

Follow us on   

T: +49 3643 4170 711  
F: +49 3643 4170 330  
[info@doellken-profiles.com](mailto:info@doellken-profiles.com)  
[www.doellken-profiles.com](http://www.doellken-profiles.com)

# Verwerkings- instructies



PVC & chloorvrije (Life)  
zachte plinten

Voor de montage heeft u nodig:



Rubber-  
hamer



Döllken plint-  
schaar



UZIN Toptac  
(alleen  
optioneel)



Easy-Scooter  
(alleen  
optioneel)



## Döllken Profiles

SURTECO GROUP

## Materiaaleigenschappen

### Life versie:

- Bestaat uit een polymeer op polyolefine basis, vrij van toxische stoffen
- Bevat geen oplosmiddelen, weekmakers, chloor of andere halogenen, geen zware metalen zoals bijvoorbeeld lood, cadmium en/of dergelijke
- Het materiaal is volledig inert

### Zelfklevende variant ('WLK'):

- oplosmiddelvrij speciaal lijmsysteem 'Pomur UZIN' op de achterkant met een 1 mm diepe structuur
- Met Remur tape von UZIN is een oplosmiddelvrij, snel en schoon vastlijmen van de profielen binnenshuis mogelijk

### PVC versie

- Bestaat uit zacht PVC zonder ftalaten
- **Zelfklevende variant ('WLK')**: metaalversterkt speciaal composiet lijmsysteem 'Remur UZIN' op de achterkant
- Met 'Remur UZIN' is een oplosmiddelvrij, snel en schoon vastlijmen van de profielen binnenshuis mogelijk

## Opslag en transport

- De zachte plinten moeten opgerold in de verpakking liggen, een kern van karton wordt gebruikt om de rol op zijn plaats te houden.
- De profielrollen zijn verpakt op onderlagen, die bij het monteren van het profiel verontreiniging voorkomen.
- Haal de profielrollen altijd met deze onderlaag uit de verpakking.
- **De dozen moeten plat worden opgeslagen, niet rechtop zetten!**
- De dozen beschermd tegen ongelijke en hoge druk opslaan en transporteren.
- Max. stapelhoogte 10 dozen



### Neem bovendien de volgende aanwijzingen in acht:

de bovenstaande instructies ontslaan de monteur niet van zijn verplichting tot het uitvoeren van eigen tests met betrekking tot geschiktheid en gedrag van het product tijdens de montage. Vóór verwerking van het product, moeten in elk geval ter plaatse eigen plakproeven worden uitgevoerd.

Neem voordat u met het monteren van de plinten begint de algemene opmerkingen m.b.t. de voorbereidende en afsluitende werkzaamheden in acht. U vindt deze in de app of in ons downloadcenter op [www.doellken-profiles.com](http://www.doellken-profiles.com).



De plinten moeten direct na levering worden gecontroleerd. Na het op maat snijden/monteren kunnen eventuele klachten die duidelijk zichtbaar waren vóór het op maat snijden/monteren niet meer worden geaccepteerd.

... Wist u dit al? Met de Easy-Scooter kunnen  
... zachte plinten heel snel en zonder problemen  
... worden gemonteerd.



## Vorbereitung van de ondergrond

- De ondergrond moet gelijkmatig droog, stevig, vetvrij, stofvrij en siliconenvrij zijn
- Eventueel behang moet worden weggesneden/verwijderd tot op een hoogte die net door de plint wordt afgedekt
- Stof moet met een oplosmiddelvrije primer (bijv. UZIN PE 260) worden gebonden
- Afhankelijk van de toestand van de muur: Verhelp/repareer oneffenheden met een geschikt vulmiddel
- De vloerbedekking moet in het randgebied goed en vlak op de ondergrond vastgeplakt zijn

## Montage-handelingen

### Knippen/snijden

Op lengte knippen/snijden met een Döllken plintschaar of een tapijtmes. **Zachte plinten moeten altijd trek- en spanningsvrij worden gemonteerd.**

### Verwerking

- 1 Plaats het profiel met de buigbare voet op de vloer en druk het profiel tegen de muur. Zorg er hierbij voor, dat u het profiel trek- en spanningsvrij aandrukt.
- 2 Afhankelijk van de manier van bevestigen: vlak voor het vastplakken van de zachte plinten het beschermfolie van de plakstrook verwijderen

\* alleen bij de normale zachte-plinten-serie. De WLK-serie is al voorzien van een plakstrook van UZIN.

- Neem bij het verwerken van de profielen, zowel met contactlijm als met plakstroken, de aanwijzingen van de betreffende fabrikant in acht.
- Gebruik alleen lijmen, die geschikt zijn voor het betreffende soort materiaal (PVC/LIFE). Eventueel toepassings-technisch advies inwinnen\*

#### **Onze aanbeveling:**

- voor de PVC-variant: 'UZIN Remur'
- voor de Life-variant: 'UZIN Pomur'

- 3 Profiel met een rubberhamer op elke plek goed vastkloppen resp. met een behangroller stevig vastrollen

#### **Maken van hoeken**

- Spanningen vermijden: zachte plint bij binnen- en buitenhoeken goed voorknikken
- 4 Extra aankloppen met een rubberhamer op de voorgeknikte plek helpt hierbij

#### **Buitenhoeken**

- **Na het voorknikken:** zonder in te snijden, de zachte plint **trek- en spanningsvrij** om de buitenhoek aanbrengen
- **Verwijderen van optredende spanningen en witbreuk:** na het bevestigen van het profiel, het knikgedeelte van de buitenhoek met een heteluchtpistool iets verwarmen
- **Wij adviseren:** de lip direct op de vloer aanbrengen met een druppeltje secondelijm

#### **Binnenhoeken**

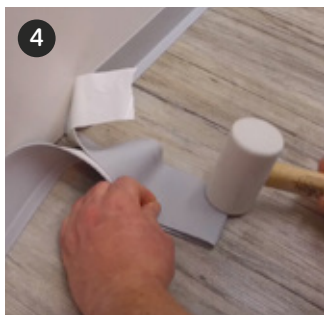
- 5 **Spanningen vermijden:** het insnijden van de voet is bij de binnenhoek noodzakelijk. Hiertoe wordt de voet tot aan het knikpunt ingesneden.

Een andere mogelijkheid is om de binnen- en buitenhoeken bij het monteren af te knippen/snijden. Hierbij worden onnodige trekkrachten op de verlijming voorkomen. Door dit knippen/snijden kan een exact verstek op de hoeken worden gevormd. Wij adviseren om de voegen/verstekken met een lasapparaat of koudlasmiddel te lassen.

#### **Samenvoeging**

- Zorg ervoor, indien mogelijk, dat de voegen zich in de binnenhoeken bevinden
- Als dit niet mogelijk is: voegen met een lasapparaat of koudlasmiddel lassen.





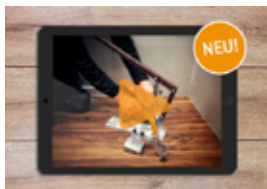
Om tijd te besparen, adviseren wij het gebruik van zelfklevende zachte plinten.

## Arbeidsveiligheid en milieubescherming

Voor het product zijn geen speciale maatregelen op het gebied van arbeidsveiligheid vereist. Om redenen van arbeidshygiëne, raden wij aan om tijdens het verwerken van dit product, eten, drinken en roken te vermijden. Buiten het bereik van kinderen opslaan.




### Tips van de professional:

meer tips en kneepjes vindt u in onze **nieuwe video's** op YouTube, in de Doellken-app of op: [www.doellken-profiles.com](http://www.doellken-profiles.com).



Met het verschijnen van deze uitgave komen alle eerdere versies te vervallen. Informatie per: 15.03.2022

Heeft u vragen over het product? Neem dan contact met ons op: Hotline: +49 3643/ 4170-222, via onze app of op [www.doellken-profiles.com](http://www.doellken-profiles.com)

**Döllken Profiles GmbH**  
Industriestraße 1  
59199 Bönen  
Volg ons op   

T: +49 3643 4170 711  
F: +49 3643 4170 330  
[info@doellken-profiles.com](mailto:info@doellken-profiles.com)  
[www.doellken-profiles.com](http://www.doellken-profiles.com)

# Instrukcja Montażu



PVC & nie zawierające  
chloru (Life)  
Elastyczne listwy  
przyścięgłowe

Narzędzia potrzebne do montażu:



Młoteczek  
montażowy



Nożyce  
Döllken



UZIN Toptac  
(opcjonalnie)



Easy-Scooter  
(opcjonalnie)



**Döllken Profiles**

SURTECO GROUP

# Właściwości materiałowe

## Wersja Life

- Składa się z polimeru na bazie poliolefin, pozbawionego niebezpiecznych substancji
- pozbawiona rozpuszczalników, plastyfikatorów, chloru lub innych halogenów, pozbawiona metali ciężkich takich jak np. ołów, kadm, itp.
- Materiał jest całkowicie obojętny
- **Wariant samoprzylepny („WLK”)**: na spodniej stronie z samoprzylepnym paskiem „Pomur UZIN” o 1mm strukturze, nie zawiera rozpuszczalników
- „Pomur” umożliwia szybkie, bezpieczne i czyste mocowanie listwy wewnątrz pomieszczeń

## Wersja PVC

- Składa się z miękkiego PCV pozbawionego ftalanów
- **Wariant samoprzylepny („WLK”)**: na spodniej stronie znajduje się samoprzylepny wzmocniony pasek „Remur UZIN”
- „Remur UZIN” umożliwia szybkie, bezpieczne i czyste mocowanie listwy wewnątrz pomieszczeń

## Przechowywanie i transport

- Elastyczne listwy przypodłogowe powinny być przechowywane zwinięte w kartonie, tekturowy rdzeń zapewnia stabilizację rolki
- Rolki są spakowane na podkładach, które zapobiegają zanieczyszczeniu rolki podczas kładzenia listwy
- Rolki należy zawsze wyjmować razem z podkładem
- **Kartony należy przechowywać płasko, nie można ustawiać ich pionowo**
- Podczas transportu i przechowywania kartony należy zabezpieczyć przed zgnieceniem
- Maksymalna wysokość stosu wynosi 10 kartonów



## Ważne:

Poniższe wskazówki montażowe nie zwalniają montażysty z obowiązku sprawdzenia przydatności i sposobu montażu w danym miejscu. Przed montażem należy przeprowadzić zawsze własne testy wiązania kleju.

Przed rozpoczęciem montażu należy stosować się do wskazówek dotyczących przygotowania podłoża, które dostępne są w naszej aplikacji lub do pobrania na stronie internetowej [www.doellken-profiles.com](http://www.doellken-profiles.com).



Po otrzymaniu dostawy należy natychmiast sprawdzić przesyłkę. Po docięciu/zamontowaniu profili reklamacje dotyczące ich pierwotnego stanu nie będą rozpatrywane.

... Ciekawostka – Easy-Scooter umożliwia  
... szybki i perfekcyjny montaż elastycznych  
... listew przypodłogowych



### Przygotowanie podłoża

- Podłoże powinno być równe, stabilne, twarde, nośne, pozbawione resztek silikonu, pyłu i tłuszczu
- Tapety należy usunąć do wysokości, którą zakryje cokół listwy
- Zapyłone podłoże należy zagruntować przy pomocy nie zawierającego rozpuszczalników koncentratu gruntującego (np. UZIN OE 260)
- W zależności od struktury ściany – ewentualne nierówności należy zaszpachlować
- Podłoga winna być dokładnie doklejona w szczególności na przylegających do ściany krawędziach

## Instrukcja montażu

### Docinanie

Przy użyciu nożyc Doellken lub noża do tapet docinamy profil na odpowiednią długość. **Elastycznych listew podczas kładzenia nie wolno naciągać.**

### Montaż

- 1 Profil z dogiętą dolną krawędzią luźno przyłożyć do ściany. Należy zwrócić uwagę na to, żeby profil nie był naciągnięty.
- 2 W zależności od sposobu montażu – przed montażem usunąć z taśmy samoprzylepnej pasek zabezpieczający

\*tylko w normalnej serii miękkiej. Seria WLK jest już wyposażona w taśmę klejącą UZIN.

- Przy montażu za pomocą innych klejów montażowych lub taśm samoprzylepnych należy postępować zgodnie ze wskazówkami producenta danego kleju.
- Należy używać tylko i wyłącznie klejów przystosowanych do danego typu materiału (PCV/Life), lub w razie potrzeby zasięgnąć naszej porady technicznej.

**Przy użyciu młotka montażowego lub rolki do tapet należy docisnąć listwę do ściany. Polecamy:**

- „UZIN Remur” do wersji PVC
- „UZIN Pomur” do wersji Life

- 3 Profil należy mocno docisnąć do ściany przy użyciu młoteczka montażowego lub rolki do tapet

### Tworzenie narożników

- Należy unikać nadmiernego napięcia listwy – w miejscach narożników wewnętrznych i zewnętrznych należy uprzednio zgiąć listwę
- 4 Miejsca zgięcia profilu w celu utrwalenia uderzamy montażowym młoteczkiem

### Narożniki zewnętrzne

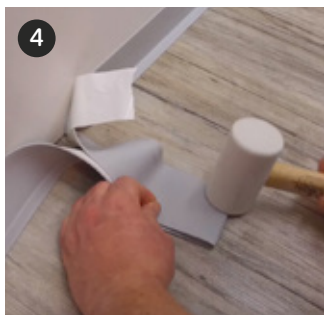
- **Po uprzednim zgięciu:** bez nacinania, obkładamy profilem narożniki zewnętrzne, **unikając zbytniego napięcia profilu**
- **Żeby uniknąć białych smug na zgięciach profilu:** po zakończonym montażu lekko nagrzewamy profil przy użyciu suszarki do włosów
- **Zalecamy:** przymocowanie dolnej krawędzi profilu do podłogi przy użyciu kropelki kleju błyskawicznego

### Narożniki wewnętrzne

- 5 **Unikamy naciągania listwy:** konieczne jest wykonanie nacięcia dolnej krawędzi listwy. Profil można również docinać do narożników. Dzięki temu unika się nadmiernego napięcia profilu. Po dokładnym docięciu powstają nam idealne łączenia/styki. Zalecamy wykończenie ich przy użyciu zgrzewarki lub środka do spawania PVC na zimno.

### Kompozycja

- W miarę możliwości stosować łączenia w narożnikach wewnętrznych
- Jeżeli jest to niemożliwe należy je zespoić przy użyciu zgrzewarki lub środka do spawania PVC na zimno



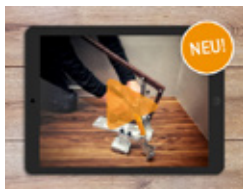
Ze względu na oszczędność czasu zalecamy użycie profilu samoprzylepnego

## BHP i ochrona środowiska

Produkt nie wymaga stosowania żadnych specjalnych środków ostrożności. Ze względu na higienę pracy podczas montażu zalecamy unikanie jedzenia, picia i palenia. Produkt należy przechowywać w miejscu niedostępnym dla dzieci.

### : Wskazówki profesjonalistów:




: Wskazówki i triki znajdą Państwo  
: w naszych filmikach montażowych  
: udostępnionych na Youtube,  
: a także w aplikacji Doellken lub na  
: stronie: [www.doellken-profiles.com](http://www.doellken-profiles.com)



Z momentem wydania tej instrukcji montażowej, wszystkie wcześniejsze instrukcje tracą ważność.

Stan na: 15.03.2022

Masz pytania dotyczące produktu? Skontaktuj się z nami pod numerem telefonu +49 3643 / 4170-222, przez naszą aplikację lub za pośrednictwem naszej strony internetowej [www.doellken-profiles.com](http://www.doellken-profiles.com)

**Döllken Profiles GmbH**  
Industriestraße 1  
59199 Bönen  
Follow us on   

T: +49 3643 4170 711  
F: +49 3643 4170 330  
[info@doellken-profiles.com](mailto:info@doellken-profiles.com)  
[www.doellken-profiles.com](http://www.doellken-profiles.com)



# Monteringsanvisning

PVC og klorfrie (Life)  
fleksible sokkellister



Til montering trenger du:



Gummi-  
hammer



Sokkellist-saks  
fra Döllken



UZIN Toptac  
(valgfritt)



Easy-Scooter  
(valgfritt)



## Döllken Profiles

SURTECO GROUP

## Materiallegenskaper

### Life-versjon

- består av en polyolefin-basert polymer, uten giftige stoffer
- inneholder ikke løsemidler, myknere, klor eller andre halogener, og ingen tungmetaller som f.eks. bly, kadmium o.a.
- Materialet er fullstendig inert
- **selvklebende variant («WLK»):** løsemiddelfritt spesiallimsystem på baksiden med 1 mm strukturdybde
- «Pomur» gjør det mulig å lime profilen i inneområder uten løsemidler på en rask og renslig måte

### PVC-versjon

- består av myk PVC uten ftalater
- **selvklebende variant («WLK»):** spesiallimsystem «Remur UZIN» med metallforsterkning på baksiden
- «Remur UZIN» gjør det mulig å lime profilen i inneområder uten løsemidler på en rask og renslig måte

## Oppbevaring og transport

- De fleksible sokkellistene skal ligge sammenrullet i forpakningen. En pappkjerne stabiliserer rullene.
- Profilrullene er pakket på et underlag som hindrer at profilene blir tilsmusset under legging.
- Ta alltid profilrullene sammen med dette underlaget ut av forpakningen.
- **Kartongene skal oppbevares flatt, ikke sett dem på høykant!**
- Kartongene skal beskyttes mot ujevnt og høyt trykk under oppbevaring og transport.
- Maks. stablehøyde 10 kartonger.



### Vær i tillegg oppmerksom på følgende:

Fremgangsmåtene som er beskrevet her, gjør ikke at montøren er fritatt fra egen vurdering av egnethet og monteringsmetode. I alle tilfeller skal det gjennomføres en limtest på det aktuelle monteringsstedet før selve monteringen starter.

Ta hensyn til de generelle merknadene for før- og etterarbeid før du begynner med monteringen av sokkellistene. Disse finner du i appen eller i nedlastings-senteret på [www.doellken-profiles.com](http://www.doellken-profiles.com).



Sokkellistene skal kontrolleres umiddelbart etter at de er levert. Etter klipping/montering aksepteres ikke reklamasjoner om ting som var synlige før klipping/montering.

... Visse du at? Easy-Scooteren gjør det mulig å  
... legge de fleksible listene raskt og uten stress.



## Forberedelse av underlaget

- Underlaget må være tørt, hardt og bærekraftig, samt fritt for fett, støv og silikon.
- Tapeten må skjæres/fjernes i en høyde som dekkes av sokkelen.
- Bind støv med en grunning fri for løsemiddel (f.eks. UZIN PE 260).
- Avhengig av veggens tilstand: Utbedre ujevnheter med egnet sparkel.
- Gulvet må limes plant på underlaget i kantområdet.

## Fremgangsmåte ved montering

### Klipping

Klipp ønsket lengde med sokkellist-saksen fra Döllken eller en tapetkniv. **De fleksible sokkellistene skal alltid legges fri for spenninger og dragninger.**

### Håndtering

- 1 Sett profilen på gulvet ved hjelp av den innbrettbare foten, og trykk profilen mot vegg. Pass på at profilen ikke står under noen form for spenning eller draging.
- 2 Alt etter festemåte: fjern dekkpapiret over limbåndet rett før den fleksible sokkellisten skal festes.
  - Hvis profilene skal festes med kontaktlim som f.eks. limbånd, skal bruksanvisningen til den aktuelle produsenten følges.

\* bare for den normale serien med fleksible lister. WLK-serien er utstyrt med limbånd fra UZIN.

- Bruk bare lim som er egnet for det aktuelle materialet (PVC/Life). Be om nødvendig om teknisk rådgivning.\*

#### Vår anbefaling:

- for PVC-varianten: «UZIN Remur»
- for Life-varianten: «UZIN Pomur»

- 3 Bruk gummihammer og slå fast profilen uten mellomrom, eller rull den fast med tapetrulle.

### Hjørner

- Unngå spenninger: Forknekk den fleksible listen ved inner- og ytterhjørner.
- 4 Til dette kan du bruke en gummihammer og hamre ytterligere på det forknekte stedet.

### Ytterhjørner

- **Etter forknekking:** Legg den fleksible listen rundt ytterhjørnet **fri for spenninger og dragninger** uten å klippe den
- **Fjerning av spenning og strekkmerker:** Varm knekkområdet ved ytterhjørnet etter at profilen er festet, med en varmluftsføn.
- **Vi anbefaler:** Fest leppen med hurtigtørkende lim direkte på gulvet.

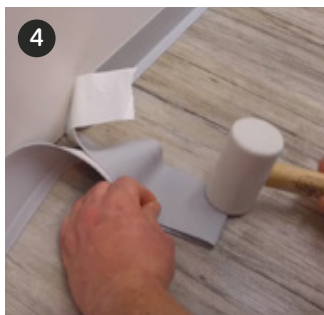
### Innerhjørner

- 5 **Unngå spenninger:** Det er nødvendig å klippe i foten ved innerhjørner. Foten klippes frem til knekkstedet.

Det er også en mulighet å klippe inner- og ytterhjørnene ved montering. På denne måten unngår man unødvendige spenninger. Med klipping på denne måten kan man danne nøyaktige gjæringer i hjørnene. Vi anbefaler å sveise sammen skjøtene/gjæringene med kald- eller varmsveis.

### Sammensetting

- Plasser skjøter i innerhjørnene om mulig
- Dersom dette ikke er mulig: Sveis sammen skjøtene med kald- eller varmsveis



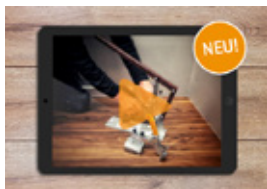
Vi anbefaler bruk av de selvklebende fleksible sokkellistene på grunn av den tidsbesparende teknikken.

## Arbeidssikkerhet og miljøvern

Produktet krever ingen spesielle tiltak for arbeidssikkerhet. Av hygieniske grunner anbefaler vi å ikke spise, drikke eller røyke under arbeidet med dette produktet. Oppbevares utilgjengelig for barn.




### : Tips fra ekspertene:

: Du finner flere tips og triks  
: i våre nye videoer på YouTube,  
: i Doellken-appen eller på:  
: [www.doellken-profiles.com](http://www.doellken-profiles.com).



Ved utgivelse av denne utgaven mister alle tidligere utgaver sin gyldighet.  
Versjon: 15.03.2022

Har du spørsmål om produktet? Da kan du enkelt ta kontakt med oss: Hotline +49 3643/ 4170-222, via appen vår eller på [www.doellken-profiles.com](http://www.doellken-profiles.com).

**Döllken Profiles GmbH**  
Industriestraße 1  
59199 Bönen  
Follow us on   

T: +49 3643 4170 711  
F: +49 3643 4170 330  
[info@doellken-profiles.com](mailto:info@doellken-profiles.com)  
[www.doellken-profiles.com](http://www.doellken-profiles.com)

# Monterings- anvisningar



PVC- och klorfria (Life)  
mjuka golvlister

För monteringen behöver du:



Gummi-  
hammare



Döllken  
golvlistsax



UZIN Toptac  
(valfritt)



Easy-Scooter  
(valfritt)



## Döllken Profiles

SURTECO GROUP

## Materiallegenskaper

### Life-version

- Består av en polyolefinbaserad polymer, fri från toxiska ämnen
- Innehåller inga lösningsmedel, mjukgörare, klor eller andra halogener, inga tungmetaller som bly, kadmium eller liknande.
- Materialet är fullkomligt inert
- **Självhäftande variant ("WLK")**: lösningsmedelsfritt speciallimsystem "Pomur UZIN" på baksidan med 1 mm strukturdjup
- "Pomur" möjliggör lösningsmedelsfri, snabb och ren limning av profilerna inomhus

### PVC-version

- Består av en ftalatfri mjuk-PVC
- **Självhäftande variant ("WLK")**: metallförstärkt specialkompositlimsystem "Remur UZIN" på baksidan
- "Remur UZIN" möjliggör lösningsmedelsfri, snabb och ren limning av profilerna inomhus

## Förvaring och transport

- De mjuka golvlisterna bör förvaras ihoprullade i förpackningen, där en kartongkärna stabiliserar rollen.
- Profilrullarna är förpackade på plattor för att undvika föroreningar vid utläggningen av profilen.
- Ta alltid ut profilrullarna ur förpackningen tillsammans med denna platta.
- **Kartongerna ska förvaras plant, ställ dem inte på högkant!**
- Skydda kartongerna från ojämnt och högt tryck vid förvaring och transport.
- Max. stapelhöjd: 10 kartonger.



### Beakta även följande anvisningar:

Monteringsanvisningarna i detta dokument frångår inte användarens från ansvar att utföra egna kontroller när det gäller lämplighet och monterings sätt. Före monteringen måste alltid egna limtester utföras på plats.



Beakta de allmänna anvisningarna för för- och efterarbete innan du börjar med monteringen av golvlister. Dessa hittar du i appen eller i vårt nedladdningscenter på [www.doellken-profiles.com](http://www.doellken-profiles.com).



Golvlisterna måste kontrolleras omedelbart efter mottagandet. Efter tillskärning/montering kan fel som var tydligt synliga för tillskärningen/monteringen inte reklameras.

... Visste du att Easy-Scooter möjliggör snabb  
... och stressfri montering av de mjuka listerna?



## Förberedelse av underlaget

- Underlaget måste vara torrt, hårt och stabilt samt fritt från fett, damm och silikon.
- Tapeter måste skäras av/avlägsnas nedtill på en höjd som täcks av listen.
- Damm ska bindas med en lösningsmedelsfri primer (t.ex. UZIN PE 260).
- Beroende på väggens beskaffenhet ska eventuella ojämnheter jämnas ut med lämpligt spackel.
- Golvbeläggningen måste i kantområdet vara plant limmad på underlaget.

## Tillvägagångssätt vid montering

### Skära

Använd Döllken golvlistsax eller en mattniv för att korta ned till önskad längd. **Mjuka golvlister måste alltid läggas drag- och spänningsfritt.**

### Montering

- 1 Ställ upp profilen med hjälp av den vikbara fliken och tryck den mot väggen. Se till att profilen trycks in drag- och spänningsfritt.
- 2 Avlägsna tejpens skyddsremsa på lämpligt sätt beroende på infästningsmetod direkt före limningen av de mjuka golvlisterna.

\* Endast mjuka lister i standardserien. Produkter i WLK-serien är försedda med tejp från UZIN.

- Vid montering av profilerna med kontaktlim eller tejp ska instruktionerna från respektive tillverkare följas.
- Använd endast lim som är lämpliga för respektive materialvariant (PVC/LIFE). Kontakta fackman för teknisk rådgivning om osäkerhet råder\*.

#### Vår rekommendation:

- För PVC-varianten: "UZIN Remur"
- För Life-varianten: "UZIN Pomur"

- 3 Slå in profilen med en gummihammare utmed hela längden och använd en tapetroller för att pressa in listen mot väggen.

#### Utföra hörn

- Undvik spänningar genom att vika den mjuka golvlisen ordentligt före läggning i inre och yttre hörn.
- 4 För detta ändamål är det praktiskt att slå med gummihammaren på det vikta stället.

#### Yttre hörn

- **Efter vikning av listen:** dra den mjuka listen **drag- och spänningsfritt** runt det yttre hörnet utan att skära in i den nedre fliken.
- **Avlägsna spänningar och veck som uppstått:** värm upp det vikta området i ytterhörnet lätt med en värmepistol efter monteringen av profilen.
- **Vi rekommenderar:** fäst överbliven flik i golvet med en droppe superlim.
- 

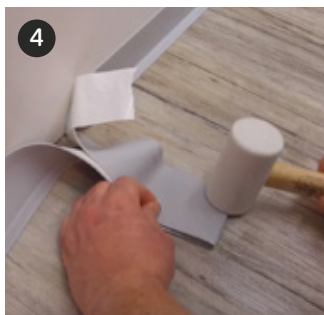
#### Inre hörn

- 5 Undvik spänningar vid inre hörn är det nödvändigt att skära in i den nedre fliken. Ett snitt görs i den nedre fliken in till vecket.

En ytterligare möjlighet är att kapa golvliserna vid montering i inner- resp. ytterhörn. På så sätt undviker man onödiga dragkrafter på limningen. Genom att skära till profilerna kan exakta geringar bildas i hörnen. Vi rekommenderar att skarvarna/geringarna svetsas fast med en svetsmaskin eller ett kallsvetsmedel.

#### Sammansättning

- Placera om möjligt skarvarna i de inre hörnen.
- Om detta inte är möjligt: svetsa fast svarvarna med en svetsmaskin eller ett kallsvetsmedel.

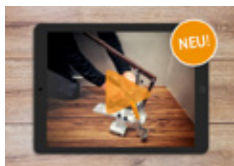


För att spara tid rekommenderar vi mjuka golvlister som är försedda med självhäftande baksida.

## Arbetssäkerhet och miljöskydd




Produkten kräver inte några särskilda arbetssäkerhetsåtgärder. Av arbetsmiljöskäl rekommenderar vi att man undviker att äta, dricka och röka under hanteringen av denna produkt. Förvaras oåtkomligt för barn.

- : **Tips från proffset:**
- : Ytterligare tips och råd hittar du
- : i våra **nya monteringsvideor** på
- : YouTube, i Doellken-appen eller
- : på: [www.doellken-profiles.com](http://www.doellken-profiles.com).



Denna utgåva av dokumentet ersätter alla tidigare utgåvor.  
Version: 15.03.2022

Har du frågor om produkten? Du kan enkelt kontakta oss, antingen på telefon (+49 3643/4170-222), via vår app eller på [www.doellken-profiles.com](http://www.doellken-profiles.com)

**Döllken Profiles GmbH**  
Industriestraße 1  
59199 Bönen  
Follow us on   

T: +49 3643 4170 711  
F: +49 3643 4170 330  
[info@doellken-profiles.com](mailto:info@doellken-profiles.com)  
[www.doellken-profiles.com](http://www.doellken-profiles.com)