

# MONTERING AV PARKETT

## FLYTENDE MONTERING AV PARKETT 8,5 - 22 mm

### FORUTSETNINGER

Undersøk det mottatte gulvet.

Kontroller bordene før og under montering av gulvet. Gulv med synlige feil eller mangler skal ikke monteres. Gulvlegger er ansvarlig for at bord med feil sorteres ut. Større sammenhengende flater skal monteres med gulv fra samme produksjon. Materialer med feil erstattes, men ikke arbeidskostnad eller andre kostnader ved eventuell utbedring dersom bord med synlige feil/mangler er montert. Kontakt din forhandler dersom du oppdager bord med feil.

### Akklimatisering

Før montering må du la materialet akklimatiseres i minimum 24 timer. Den relative luftfuktigheten (RF) skal ligge mellom 30-60 %, og temperaturen skal være minst 18 °C før, under og etter leggingen. Tenk på at maling av f.eks. vegger og tak med vannbasert maling kan øke luftfuktigheten kraftig. Utfør derfor slikt arbeid i god tid før gulvleggingen.

### Håndtering

Oppbevar ikke tregulv direkte på betongunderlag, benytt klosser/strø. Pakkene skal ikke åpnes før du starter monteringen.

### Underlag / Undergulv

Underlaget skal være trykfast, tørt, rent og tilstrekkelig plant (+/- 3 mm på en 2 meters målelengde, +/- 2 mm på 1 meter målelengde, samt +/- 1,2 mm på 25 cm målelengde). Ved montering av tregulv på underlag av normal betong er maks RF 90 %. Merk at denne verdien kun gjelder for byggfukt og ikke fukttilskudd ved gulv på grunn, over fyrrom og lignende.

Underlag av trefiberplater antas å inneholde en fuktmengde på 8 % (som tilsvarer 40 % RF ved 20 °C) slik at ikke bevegelser som senere kan forårsake skader oppstår.

Merk at måling av fukt alltid skal utføres av spesielt opplært personell med riktig og kalibrert måleverkøy.

### Fuktighetsbeskyttelse / Bruk av fuktsperre

Fuktsperre skal alltid benyttes når undergulvet er sementbasert som betong, lettbetongbjelkelag, avrettingsmasse osv samt ved gulv over fuktige og varme rom (vaskerom, fyrrom osv.), gulv med innebygde eller frittliggende gulvvarme, samt bjelkelag over kryprom. Fuktsperren må bestå av en aldriingsbestandig PE-folie (min. tykkelse 0,20 mm og SD verdi  $\geq 75$  m eller en kombinert fuktsperre/skumunderlag.

Fuktsperren skal legges med en overlapp på 5 - 20 cm avhengig av type og teipes i skjøter. På underlag av tre- eller gipsbaserte plater, eller eksisterende gulvbelegg av vinyl eller linoleum, skal fuktsperre ikke benyttes.

### Trinnlyd / ulike underlag

Ved bruk av trinnlydsdempende materiale skal Compressive Strength (CS) være teknisk likeverdig  $>20$  kPa etter EN 826

### Undergulv / eksisterende gulv

**Kjellergulv eller betonggulv:** Sparkle eventuelle ujevnheter.

Legg ut nødvendig fuktsperre som angitt over.

**Gamle hellimte parkettgulv:** Kontroller at undergulvet er fast, plant, fritt fra råte og knirk. Ujevnheter slipes bort. Deretter skal ullpapp brukes som underlag for de nye bordene, som skal legges vinkelrett på de gamle bordene. OBS! Ullpapp skal ikke benyttes dersom det benyttes sementbasert sparkel til utbedring.

**Eksisterende flytende gulv:** Det anbefales ikke å legge flytende tregulv på eksisterende flytende gulv.

**Sponplate:** Forutsatt at sponplater er montert etter leverandørens anvisning. Se kapittelet «Planlegg leggingen» for beskrivelse av leggeretning. Benytt egnet underlag

**Kompakte gulvbelegg:** Tregulv kan legges direkte på kompakte vinyl- og linoleumsgulv forutsatt at gulvet er plant og fast. Bruk gulvpapp eller unerlag som mellomlegg.

**Teppe/teppeflis:** Ikke egnet som underlag under tregulv

**EPS, skumplast, trinnlydsplater (f eks Depron, Silencio o.l) under 13 og 14 mm parkettgulv:** Tregulv kan legges på underlagsplater med en trykkstyrke på min. 150 kN/m<sup>2</sup>. Platene legges sammenhengende og vinkelrett i forhold til tregulvets lengderetning. Eventuell fuktsperre legges under EPS-platen eller skumplastplaten. Bruk gulvpapp som underlag.

**EPS, skumplast, trinnlydsplater (f eks Depron, Silencio o.l) under tregulv tynnere enn 13 mm:** En trykfast plate egnet for gulv, som f.eks. fiberplate, kryssfiner, kilefals eller sponplate skal legges over skumplasten. Eventuell fuktsperre legges under EPS/skumplast. Bruk gulvpapp som mellommateriale på trykfast plate.

### Gulvvarme

Fuktsperre skal som hovedregel alltid benyttes over gulvvarme og ved underlag av betong. Ved organiske gulvkonstruksjoner (eksempelvis tre) skal det ikke være mer enn en fuktsperre ettersom fuktighet da kan bli sperret inne i konstruksjonen. Det må derfor kontrolleres om det finnes fuktsperre lengre ned i konstruksjonen i hvert enkelt tilfelle.

I åpne planløsninger skal det ikke være flere varmesoner i samme gulvflate. Ved flere varmesoner skal termostatene kalibreres opp mot hverandre fordi det er avgjørende med samme temperatur i hele gulvflaten. Det er avgjørende at gulvvarmen er jevnt fordelt over hele gulvflaten og aldri overstiger 27°C noen steder i rommet. Dette gjelder også under tepper, skap osv. For å oppnå dette kreves det et selvbegrensende varmesystem med overflateføler tilpasset tregulv, eller et forskriftsmessig utformet system for vannbåren varme.

Det skal være montert shuntventil på vannbårne gulvvarmesystemer og det skal sikres at temperatur på vann i systemet ikke er for høy. Det anbefales å montere romtermostat med gulvføler som måler overflatetemperaturen

NB! Når varmen passerer gjennom tregulvet, tørkes gulvet ut mer enn normalt og det kan oppstå små sprekker under oppvarmingsperioden. Gulvvarme skal være slått vekselvis av og på før montering på nytt underlag av betong, dette gjelder også vannbårne systemer. Summen av varmeledningsevnen for alle komponenter må være  $\leq 0,15 \text{ m}^2\text{K} / \text{W}$  i henhold til CE-kravet.

### Varmefolie

Ved montering på varmemefolie skal alltid leverandør av denne kontaktes for å verifisere at den er egnet under tregulv. Kontakt forhandleren for å få mer informasjon. Dersom det benyttes et varmereflekerende underlag som f.eks. EPS skumplastisoler under varmemefolie skal denne ha en trykkfasthet på min 150 kN ved montering av 13, 14, 16 og 22 mm tregulv. Ved montering av tregulv  $>13$  mm skal det benyttes en trykkfast plate egnet for gulv, som f.eks. fiberplate, kryssfiner, kilefals eller sponplate monteres over varmemefolie. Type plate skal avklares med leverandør av varmemefolie. Før tregulvet monteres legges det PE-folie og ullpapp. Hvis det er montert PE-folie under skumplast skal det ikke monteres PE-folie over trykkfast plate.

### Gulvvarme i sporede plater med fordelingsplater

Ved legging på undergulv med gulvvarme i sporede undergulvplater f.eks gulvspon eller EPS (min 150 kN/ m<sup>2</sup>) med varmemfordelingsplater, skal tregulvet alltid legges vinkelrett mot varmegulvets sløyfer. Dersom dette ikke er mulig skal det først legges en trykkfast plate egnet for gulv, som f.eks. fiberplate, kryssfiner, kilefals eller sponplate. Dette gjelder alltid ved tregulv i 13 mm tykkelse og mindre. Dersom gulvvarmesystemet er støpt inn i underlaget trenger man ikke ta hensyn til leggeretning på tregulvet.

NB! Det kan oppstå litt større bevegelser og sprekke dannelse i tregulv med gulvvarmevarmerør.

Unngå store og raske temperatursvingninger av gulvvarmen ettersom det innebærer stor påkjenning på gulvet. Overhold retningslinjene for maksimalt areal.

Bøk og Lønn har spesielt stor bevegelse, og Tarkett anbefaler ikke at gulv med disse tresortene monteres i kombinasjon med gulvvarme.

Bord med tradisjonell not og fjær skal limes med såkalt tett punktliming.

### Verktøy

- Hammer
- Slagkloss
- Sirkelsag/stikksag
- Tommestokk/målebånd
- Blyant og vinkelhake
- Avstandskiler

Hvis du bruker stikk- eller sirkelsag, skal du sage bordene fra baksiden. Hvis du bruker en vanlig sag, skal du sage bordene ovenfra

Ved montering av tregulv anbefales at det benyttes slagkloss for å sikre at gulvet kommer godt på plass i låsprofil samt at det gir en "tettere" montering. Benytt slagkloss og en bakslag. Slagklossen skal benyttes forsiktig for å skåne kanten på bordene. Det skal aldri benyttes en avkappet bit som slagskloss eller annet uegnet materiale, det kan forårsake slagskader som kan bli synlige etter en tid. Bakslag forenkler arbeidet med å få ned siste bordraden.

### Planlegg leggingen

Leggeretning: Hvis rommet er ganske kvadratisk, bør bordenes lengderetning gå parallelt med innfallende lys. I lange og smale rom er det mest praktisk å legge bordene i rommets lengde- retning, avhengig av hvor mye tresorten beveger seg.

OBS! I korridorer/veldig smale rom skal bordene alltid legges i korridorens lengderetning!

### Start og stoppbord

I pakken kan det være bord som er kortere og som skal benyttes som start eller stoppbord på en rad. Se bilde under (ca en pakke per 20 m<sup>2</sup> som er merket med etikett).

Start og Stoppbord på hver rad behøver ikke være min 500 mm (300 mm)

Start						
						Stop

### Mål opp rommet.

Hvis den siste bordraden blir smalere enn 5 cm, eller hvis veggene ikke er rett, bør den første bordraden tilpasses på bredden.

### Bevegelsesfuge

Tre er et levende materiale, noe som betyr at et parkettgulv som legges flytende kommer til å utvide seg eller krympe avhengig av hvordan innklimaet varierer i løpet av året. På grunn av dette må du lage et mellomrom (en bevegelsesfuge) på minst 1,5 mm pr breddemeter med gulv, men beregn minst 8 -10 mm mellom gulv og vegg rundt hele rommet. Dette gjelder også mellom gulvet og terskler, rør, trapper, stolper, åpne peiser, steingulv o.l Bevegelsesfugen (=mellomrommet) skjules med en list eller sokkel

### Fastlåsning

Kjøkkeninnredning/kjøkkenøy skal ikke monteres direkte på gulvet. Terskel skal ikke limes til tregulvet. Trapperekverk og garderober skal ikke skrues gjennom tregulvet. Alle disse punktene forårsaker fastlåsning.

### Maksimal overflate for legging

"Rene" (rektangulære) overflater kan normalt legges med bord på en sammenhengende overflate på opptil 240 m<sup>2</sup> (gjelder 8,5, 13 og 14 mm parkett). Den maksimale gulvbredden er imidlertid 12 m, og lengden er 20 m. Større områder må deles opp med bevegelses-fuger. Maksimal størrelse for rutemønstret tregulv (16 mm) er 8 meter på tvers av bordene og 12 meter i lengderetningen. 22 mm har ikke 2 lock system og skal limes i not og fjær. Maks areal for 22 mm er 30 m<sup>2</sup> flytende montering.

**Generelt:** Ved mer kompliserte tilfeller, f.eks. der gulvet skal legges i en gang med rom på begge sider, eller i tilstøtende rom som er adskilt av åpninger eller terskler, skal gulvet legges rom for rom med bevegelsesfuger mellom rommene. Hvis alle arealer/rom legges som et sammenhengende gulv uten bevegelsesfuger, skal bordene hellimes til underlaget (se separate instruksjoner). Dette minimerer bevegelsene i parkettgulvet og skal også benyttes når det legges mønstre, hvor bord legges i forskjellige retninger, eller ved andre tilfeller der det kan oppstå uregelmessige bevegelser i gulvet.

Vær også oppmerksom på at tunge møbler kan låse gulvet.

### Spenningslyd

Det kan i alle tregulv forekomme spenningslyd når man går over gulvet. Dette er mest vanlig i årets fuktige perioder samt ved fyringssesongens start og slutt.

### Endeforskyvning

Alle arealer skal legges i forbandt. Med det menes det at det skal finnes kortskjøter på hver bordrad. Endeforskyvning på kortende i intill-liggende rader skal være minst 500 mm (<1250 mm lange bord gjelder minst 300 mm) for å holde gulvet plant ved variasjoner i innemiljø. Tarkett anbefaler min 2 bordrader før kortende kommer på samme sted.

### **Legging av plank**

På plank består slitesjiktet av et stort trestykke. Fargeforskjeller mellom bordene forekommer og selv små forskjeller i fargenyansen mellom tiliggende bord kan oppfattes som forstyrrende. Derfor bør plankegulv "sorteres/mikses" før legging. Åpne flere pakker og legg bordene slik at fargeovergangene blir myke. Da unngår du at gulvets lyseste bord havner inntil gulvets mørkeste bord

### **Montering**

**2-lock** er et vinkelåssystem der bordene kobles sammen ved at de trykkes inn og ned i profilen til det forrige bordet. Slagkloss anbefales for å få en "tettere" montering. Slagkloss skal aldri brukes direkte mot toppsjikt. Det kan forårsake slagskader som først blir synlige etter en tid.

### **Fotlister**

Fotlister må ikke presses ned mot tregulvet, ettersom gulvet da kan låses. Fotlistenes tykkelse skal tilpasses etter bevegelsesfugens størrelse. Benytt fotlister som er min. 15 mm.

### **Fugemasse**

Ved fuging mot tregulv skal fugen utformes etter leverandørens anvisning. Feil utformet fuge eller bruk av feil fugemasse kan forårsake fastlåsing av tregulvet.

### **Matte overflater**

Matte overflater fremhever treets naturlige og karakteristiske variasjoner i farge, struktur og overflatekarakter. Overflaten kan fremstå med mindre variasjoner i overflatens glans. Dette er ikke en feil ved produktet men er helt naturlig for matte overflater da lyset brytes ulikt i overflaten og kan være mest fremtredende i slepelys/motlys. Vær oppmerksom på at fett, skitt og annet kan sees tydeligere på matte overflater og at denne type gulv kan kreve et hyppigere renhold.

### **Tildekking / Beskyttelse**

Etter legging og eventuell gulvbehandling skal parkettgulvet dekkes til med hard papp eller lignende dersom det er fare for at folk skal gå på det eller skitne det til før det skal tas i bruk. Beskyttelsesmaterialet skal være diffusjonsåpent og må ikke misfarge den ferdige gulvflaten.

Dersom gulvet skal belastes med andre byggematerialer, eller det skal kjøres jekketralle eller lignende på gulvet etter montering, skal det beskyttes med egnet platemateriale (min 12 mm tykkelse) avhengig av forventet belastning.

**Eventuell tape skal ikke festes direkte på tregulvet.**

### **Vedlikehold**

Benytt så tørre rengjøringsmetoder som mulig, f.eks støvsuging eller en litt fuktig mopp. Følg anvisning på emballasjen.

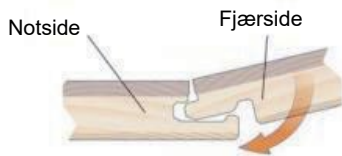
# MONTERING AV TREGULV | 2-LOCK LÅSESYSTEM



2-LOCK



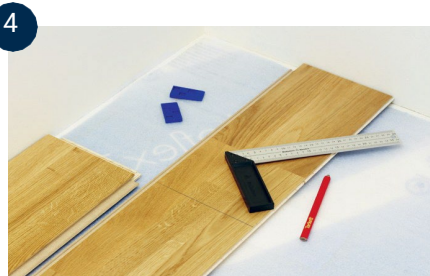
Før du legger den første raden, må du sage av den utstikkende delen på fjærsiden.



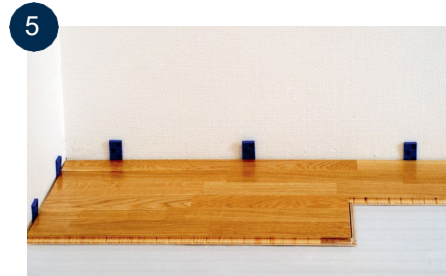
Første rad. Husk at gulvbordene helst skal legges i rommets lengderetning. Begynn i et venstre hjørne med notsiden inn mot veggen, og jobb deg mot høyre. Trykk ned kiler mellom gulvet og veggen for å lage en bevegesfuge på ca 8-10 mm.



Andre bord, første rad. Legg dette bordet forsiktig inntil kortenden på det første bordet. Deretter trykker du eller knekker lett på kortende.



Når du er ferdig med raden, snur du det siste bordet slik at fjær ligger mot fjær. Legg kortenden tett inntil veggen. Marker med en blyant der du skal sage. Avstanden bør være 8-10 mm fra kortsiden på det forrige bordet slik at du får en bevegesfuge.



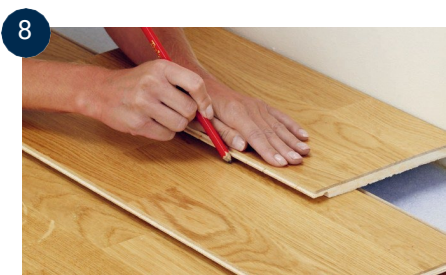
Første bord, andre rad. Begynn med resten av det kappede bordet fra den første raden.



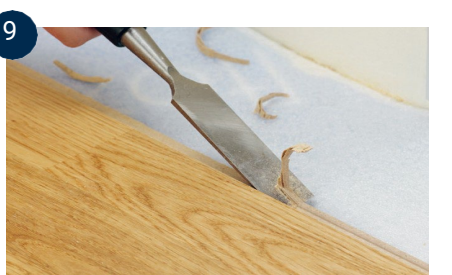
Andre bord, andre rad. Legg bordet forsiktig tett inntil kortsiden på det forrige bordet.



Press ned bordet med en sammenhengende bevægelse samtidig som du trykker forsiktig på kortsiden til det forrige bordet. Sørg for at bordene ligger tett inntil hverandre mens du presser det ned.



Siste rad: Når du kommer til den siste raden, kan det hende at bordene ikke passer i bredden. Legg i så fall det siste bordet med fjærsiden mot veggen, ovenpå og kant i kant med det nest siste bordet. Plasser en ekstra bordbit ovenpå, og mål mellomrommet ved å dra bordbiten langs veggen og markere med en blyant der det siste bordet skal kappes. Hvis den siste bordraden ikke har blitt kappet, må fjærsiden sages av for å gi plass til en bevegesfuge. Kappede bord smalere enn 100 mm limes i kortenden.



Er det ikke plass nok til å presse ned det siste bordet, kan det legges inn fra siden i stedet. For å få til dette må fjærsiden på den forrige bordraden gjøres rett. Bruk et stemjern for å fjerne den delen av fjærsiden som stikker ut som en høyde øverst på ytterkanten.

Se fortsettelse neste side

# MONTERING AV TREGULV | 2-LOCK LÅSESYSTEM



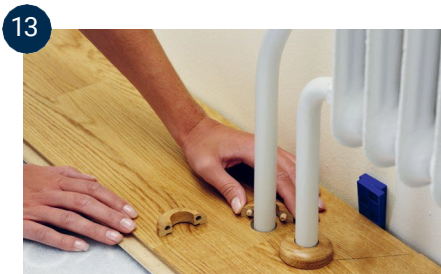
Legg et tynt lag av Tarketts lim D3 på oversiden av den modifiserte fjærsiden.



Slå deretter inn det siste bordet fra siden med en hammer. Avslutt med å plassere mellomlegget i bevegelsesfugen mellom gulvet og veggen. Nå som gulvet er ferdig montert kan lister og sokler monteres, men ikke glem å fjerne alle kiler.



Hvis bordets langside støter på et rør, borer du et hull som er ca. 16-20 mm større enn diameteren til røret, slik at det blir en bevegelsesfuge rundt røret. Marker med en blyant der du skal sage. Sag av den biten som skal plasseres bak røret, nærmest veggen. Sag slik som bildet viser. Hvis røret befinner seg på gulvets kortsiden, må du kappe bordet i 90° vinkel rett gjennom hullet.

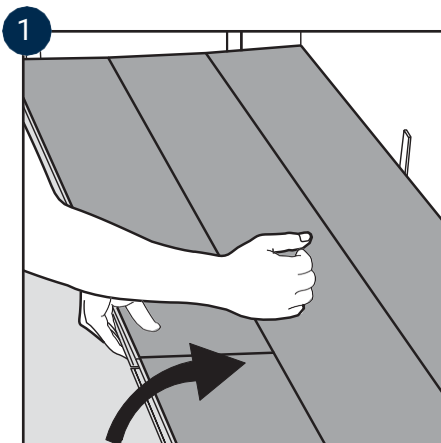


Slå bordet på plass, lim fast den løse delen, legg et mellomlegg mot veggen, og dekk til med rørmansjetter

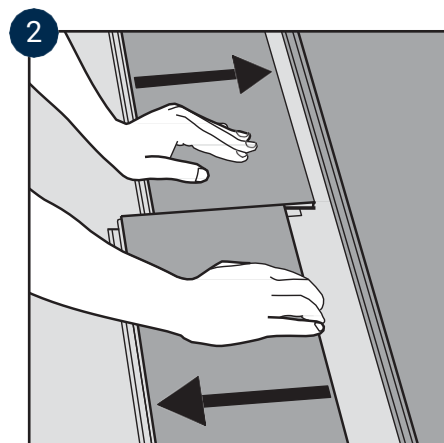


Dørkarmen kan tas av og flyttes, men det er som regel enklest å sage dem av. Bruk et løst gulvbord som mal for høyden, og sag av karmen med en fintakket sag. Legg gulvet inn under karmen. Pass på at gulvet ikke blir klemt mellom undergulvet og karmen.

## DEMONTERING AV GULV (UTEN VERKTØY)



Fjern hele raden ved forsiktig å løfte den opp og slå forsiktig ovenfor skjøten. Dra opp og løsne hele langsiden.



Dra bordene horisontalt fra hverandre. (Ikke knekk eller dra oppover.)